



PRÉFET DE CHARENTE-MARITIME

**Arrêté préfectoral n° 17-1459-DRCTE/BAE du 19 juillet 2017
autorisant la société Calcaires et Diorites du Moulin du Roc (CDMR)
à exploiter une carrière de calcaire au lieu-dit « Fief Lion » sur la commune
de Sainte-Gemme, activité soumise à la réglementation des installations
classées pour la protection de l'environnement**

Monsieur le Secrétaire Général
chargé de l'administration de l'État
dans le département de la Charente-Maritime

Vu le code de l'environnement et notamment son titre 1^{er} du livre V ;

Vu le code minier ;

Vu le code du patrimoine ;

Vu l'arrêté ministériel du 22 septembre 1994 relatif aux exploitations de carrières et aux installations de premier traitement des matériaux de carrières ;

Vu l'arrêté ministériel du 7 juillet 2009 relatif aux modalités d'analyse dans l'air et dans l'eau dans les ICPE et aux normes de référence ;

Vu l'arrêté ministériel du 9 février 2004 relatif à la détermination du montant des garanties financières de remise en état des carrières prévues par la législation des installations classées ;

Vu l'arrêté ministériel du 31 juillet 2012 relatif aux modalités de constitution de garanties prévues aux articles R.516-1 et suivants du code de l'environnement ;

Vu l'arrêté ministériel du 23 janvier 1997 relatif à la limitation des bruits émis dans l'environnement par les installations classées pour la protection de l'environnement ;

Vu l'arrêté ministériel du 12 décembre 2014 relatif aux conditions d'admission des déchets inertes dans les installations relevant des rubriques 2515, 2516, 2517 et dans les installations de stockage de déchets inertes relevant de la rubrique 2760 de la nomenclature des installations classées

Vu l'arrêté du 31 janvier 2008 relatif au registre et à la déclaration annuelle des émissions et de transferts de polluants et des déchets ;

Vu l'arrêté ministériel du 10 décembre 2013 relatif aux prescriptions générales applicables aux stations de transit de produits minéraux ou de déchets non dangereux inertes autres que ceux visés par d'autres rubriques relevant du régime de l'enregistrement au titre de la rubrique n°2517 de la nomenclature des installations classées pour la protection de l'environnement ;

Vu le schéma départemental des carrières de la Charente-Maritime ;

Vu l'arrêté préfectoral n°99-104 DIR1/B4 du 28 avril 1999 modifié le 19 novembre 2004 autorisant la société Carrières de l'Arnoult à exploiter une carrière de calcaires au lieu-dit « Fief Lion » sur la commune de Sainte-Gemme ;

Vu l'arrêté complémentaire n°2012-2103 du 6 août 2012 actant le changement d'exploitant de l'arrêté susvisé au profit de la société CDMR dont le siège social est situé à Cherves-Richemont,

Vu l'arrêté du préfet de la région Aquitaine-Limousin-Poitou-Charentes n° AD/16/173 du 30 juin 2016 prescrivant la réalisation d'un diagnostic archéologique ;

Vu la demande présentée le 4 juin 2015, complétée le 5 avril 2016, par la société CDMR dont le siège social est situé à « Champblanc » 16370 Cherves-Richemont en vue d'obtenir l'autorisation d'exploiter une carrière à ciel ouvert de calcaire sur le territoire de la commune de Sainte-Gemme au lieu-dit « Fief Lion » ;

Vu le dossier déposé à l'appui de sa demande ;

Vu la décision en date du 2 juin 2016 du président du tribunal administratif de Poitiers portant désignation du commissaire-enquêteur ;

Vu l'arrêté préfectoral en date du 29 juillet 2016 portant ouverture d'une enquête publique relative à la demande susvisée pour une durée de 31 jours, du 5 septembre 2016 au 6 octobre 2016 inclus, sur le territoire de la commune de Sainte-Gemme ;

Vu l'accomplissement des formalités d'affichage réalisé dans ces communes de l'avis au public ;

Vu la publication en date 12 août et 7 septembre 2016 et du 19 août et 9 septembre 2016 de cet avis dans deux journaux locaux ;

Vu le registre d'enquête et l'avis du commissaire enquêteur ;

Vu l'accomplissement des formalités de publication sur le site internet de la préfecture ;

Vu les avis émis par les conseils municipaux des communes de Sainte-Gemme, Champagne, Sainte-Radegonde, Pont l'Abbé d'Arnoult, Saint-Sulpice d'Arnoult et Soullignonne ;

Vu les avis exprimés par les différents services et organismes consultés en application des articles R.512-19 à R.512-24 du code de l'environnement ;

Vu l'avis en date du 31 janvier 2017 du comité d'hygiène et de sécurité et des conditions de travail de la société CDMR ;

Vu l'avis réputé favorable de l'autorité environnementale ;

Vu le rapport et les propositions en date du 7 février 2017 de l'inspection des installations classées ;

Vu l'avis en date du 22 mars 2017 de la commission départementale de la nature, des paysages et des sites dans sa formation « carrières » au cours duquel le demandeur a été entendu ;

Considérant que le demandeur n'a pas formulé d'observation sur le projet d'arrêté préfectoral porté à sa connaissance par courrier en date du 6 avril 2017 ;

Considérant qu'en application des dispositions de l'article L.512-1 du code de l'environnement, l'autorisation ne peut être accordée que si les dangers ou inconvénients de l'installation peuvent être prévenus par des mesures que spécifie l'arrêté préfectoral ;

Considérant que les préconisations du gestionnaire de la ligne électrique 90 000 V qui traverse la carrière ont été prises en compte ;

Considérant que les préconisations du gestionnaire de la conduite d'alimentation en eau potable qui passe à proximité de la carrière ont été prises en compte ;

Considérant que les conditions d'aménagement et d'exploitation, telles qu'elles sont définies par le présent arrêté, permettent de prévenir les dangers et inconvénients de l'installation pour les intérêts mentionnés à l'article L.511-1 du code de l'environnement, notamment pour la commodité du voisinage, pour la santé, la sécurité, la salubrité publiques et pour la protection de la nature, de l'environnement et des paysages ;

Considérant que les mesures imposées à l'exploitant tiennent compte des résultats des consultations menées en application de l'article L.512-2 et sont de nature à prévenir les nuisances et les risques présentés par les installations ;

Considérant que les conditions légales de la délivrance de l'autorisation sont réunies,

Sur proposition de Monsieur le Secrétaire général de la préfecture,

ARRÊTE

TITRE 1 – PORTÉE DE L'AUTORISATION ET CONDITIONS GÉNÉRALES

CHAPITRE 1.1 – BÉNÉFICIAIRE ET PORTÉE DE L'AUTORISATION

Article 1.1.1 : Exploitant titulaire de l'autorisation

La société CDMR dont le siège social est situé à « Champblanc » 16370 Cherves-Richemont est autorisée, sous réserve du respect des prescriptions du présent arrêté, à exploiter une carrière à ciel ouvert de calcaire comportant une installation de premier traitement ainsi que les activités désignées à l'art.1.2.1, sur le territoire de la commune de Sainte-Gemme, au lieu-dit « Fief Lion ».

Article 1.1.2 : Réglementation générale

Les dispositions générales de l'arrêté ministériel du 22 septembre 1994 relatif aux exploitations de carrières et aux installations de premier traitement des matériaux de carrières modifié sont applicables sous réserve des dispositions particulières prévues par le présent arrêté.

Article 1.1.3 : Abrogation de prescriptions des actes antérieurs

Les prescriptions de :

- l'arrêté préfectoral n° 99-104 DIR1/B4 du 28 avril 1999,
- l'arrêté préfectoral n° 04-4157 SE/BNS du 19 novembre 2004,
- l'arrêté préfectoral complémentaire n° 2012-2103 du 6 août 2012

sont abrogées.

Article 1.1.4 : Installations non visées par la nomenclature ou soumises à déclaration ou soumises a enregistrement

Les prescriptions du présent arrêté s'appliquent également aux autres installations ou équipements exploités dans l'établissement, qui, mentionnés ou non dans la nomenclature, sont de nature par leur proximité ou leur connexité avec une installation soumise à autorisation à modifier les dangers ou inconvénients de cette installation.

Les dispositions des arrêtés ministériels existants relatifs aux prescriptions générales applicables aux installations classées soumises à enregistrement sont applicables aux installations classées soumises à enregistrement incluses dans l'établissement dès lors que ces prescriptions générales ne sont pas contraires à celles fixées dans le présent arrêté.

CHAPITRE 1.2 – NATURE DES INSTALLATIONS

Article 1.2.1 : Liste des installations concernées par une rubrique de la nomenclature des installations classées

NUMÉRO NOMENCLATURE	ACTIVITÉ	CAPACITÉ	CLASSEMENT
2510-1	Exploitation de carrière	Production moyenne annuelle :	A

		100 000 t	
		Production maximale annuelle : 150 000 t	
2515-1	Installations de broyage, concassage, criblage, ensachage, pulvérisation, nettoyage, tamisage, mélange de pierres, cailloux, minerais et autres produits minéraux naturels ou artificiels ou de déchets non dangereux inertes, autres que celles visées par d'autres rubriques et par la sous-rubrique 2515-2.	Puissance installée des installations : 709 kW	A
2517-2	Station de transit de produits minéraux ou de déchets non dangereux inertes autres que ceux visés par d'autres rubriques.	Superficie de l'aire de transit : 20 000 m ²	E

A (autorisation), E (Enregistrement)

Article 1.2.2 : Situation de l'établissement

Les installations autorisées sont situées sur les communes, lieux-dits et parcelles suivants :

Commune	Lieu-dit	Section Numéro des parcelles	Situation administrative	Superficie autorisée (m²)
Sainte-Gemme	Fief Lion	C 690	Renouvellement	101 423
	Le Pré Blanchin	C 691	Accès et infrastructures actuels	17 902
	Les Forêts	C 692		11 570
	Le Pré Blanchin	C 702	Extension infrastructures	10 168
	Les pièces des places	C 191	Extension	18 486
	Les pièces des places	C 192		3 678
	Les pièces des places	C 193		3 390
	Les pièces des places	C 194		3 343
	Les pièces des places	C 195		3 431
	Les pièces des places	C 196		5 367
	Les pièces des places	C 197		4 615
	La Grande Métairie	C 203		26 982
	La Grande Métairie	C 204		1 507
	Fief Lion	C 295		2 250
	Fief Lion	C 305		23 330
	Fief Lion	C 306		44 379
	Fief Lion	C 307		3 270
	Fief Lion	C 308		75
	Fief Lion	C 309		5 210
	La Grande Métairie	C 707 partie		45 018
	Chemin rural pour partie			
		Superficie totale : 338 094		

La superficie exploitable est d'environ 23 ha dont :

- 6,4 ha déjà autorisés (hors zone déjà exploitée et utilisée pour les infrastructures),
- 16,6 ha pour l'extension.

Le plan de situation et le plan parcellaire et le plan d'ensemble sont joints en Annexe 1 et 2 du présent arrêté.

Article 1.2.3 : Autres limites de l'autorisation

Article 1.2.3.1 : Droit de propriété

La présente autorisation n'a d'effet que dans les limites du droit de propriété du bénéficiaire et des contrats de forage dont il est titulaire.

Article 1.2.3.2 : Garantie des limites du périmètre

Les bords des excavations des carrières à ciel ouvert sont tenus à distance horizontale d'au moins 10 mètres des limites du périmètre sur lequel porte l'autorisation.

L'exploitation de la phase 6 se fera en maintenant une bande non exploitée :

- de 10 m de large pour accéder au pylône électrique,
- de 20 m de large autour des massifs de fondation des supports de ce même pylône.

De plus, l'exploitation du gisement à son niveau le plus bas est arrêtée à compter du bord supérieur de la fouille à une distance horizontale telle que la stabilité des terrains voisins ne soit pas compromise. Cette distance prend en compte la hauteur totale des excavations, la nature et l'épaisseur des différentes couches présentes sur toute cette hauteur.

CHAPITRE 1.3 – CONFORMITÉ AU DOSSIER DE DEMANDE D'AUTORISATION

Article 1.3.1 : Conformité

Les installations et leurs annexes, objet du présent arrêté, sont disposées, aménagées et exploitées conformément aux plans et données techniques contenus dans les différents dossiers déposés par l'exploitant. En tout état de cause, elles respectent par ailleurs les dispositions du présent arrêté, des arrêtés complémentaires et les réglementations autres en vigueur.

CHAPITRE 1.4 – DURÉE DE L'AUTORISATION

Article 1.4.1 : Durée de l'autorisation

L'arrêté d'autorisation cesse de produire effet lorsque, sauf cas de force majeure, l'installation n'a pas été mise en service dans le délai de trois ans ou lorsque l'exploitation a été interrompue pendant plus de deux années consécutives.

L'autorisation d'exploiter est accordée pour une durée de 30 années à compter de la date de notification du présent arrêté.

Cette durée inclut la phase finale de remise en état du site.

L'exploitation ne peut être poursuivie au-delà que si une nouvelle autorisation est accordée. Il convient donc de déposer une nouvelle demande d'autorisation dans les formes réglementaires et en temps utile.

La durée de validité de l'autorisation peut être prolongée à concurrence du délai d'exécution des prescriptions archéologiques édictées par le préfet de région en application des articles R.523-1, R.523-4 et R.523-17 du code du patrimoine.

Afin de déterminer la durée d'interruption de cette autorisation, l'exploitant fournit à l'inspection des installations classées une copie des documents suivants lorsque les terrains concernés sont libres de toute contrainte archéologique :

- l'arrêté préfectoral prescrivant la réalisation d'un diagnostic archéologique ;
- la décision ou non de fouilles archéologiques ;
- le cas échéant, l'arrêté de prescriptions de fouille ;
- l'attestation de libération des terrains.

CHAPITRE 1.5 – GARANTIES FINANCIÈRES

Article 1.5.1 : Montant des garanties financières

La durée de l'autorisation est divisée en périodes quinquennales. À chaque période correspond un montant de garanties financières permettant la remise en état maximale au sein de cette période. Le schéma d'exploitation et de remise en état en Annexe 4 présente les surfaces à exploiter et les modalités de remise en état pendant ces périodes.

La remise en état est coordonnée à l'exploitation. Le tableau ci-dessous fixe le montant des garanties financières pour chaque phase d'exploitation :

Périodes	0-5 ans	5-10 ans	10-15 ans	15-20 ans	20-25 ans	25-30 ans
S1 en ha	4,7	4,7	4,7	4,7	4,7	4,<7
S2 en ha	4,6	8	8,5	7,5	7,7	10
S3 en ha	0,63	0,59	0,70	0,72	0,45	0,59
Montant des garanties financières	273 466 €	385 133 €	403 481 €	371 622€	372 848 €	449 625€

S1= Emprise des infrastructures de traitement, stockage, piste, équipements annexes et zone défrichée non en chantier (valeur maximale atteinte au cours de la période considérée en ha)

S2= Somme des surfaces décapées et des surfaces en cours d'exploitation et en cours de réaménagement (valeur maximale atteinte au cours de la période considérée en ha)

S3= Produit du linéaire de fronts non réaménagés par la hauteur moyenne des fronts (valeur maximale atteinte au cours de la période considérée en ha)

L'indice TP01 base 2010 utilisé pour le calcul des montants est : 102,3 (août 2016)

Article 1.5.2 : Établissement des garanties financières

Le document attestant la constitution des garanties financières est établi dans les formes prévues par l'arrêté ministériel du 31 juillet 2012 relatif aux modalités de constitution de garanties financières prévues aux articles R.516-1 et suivants du code de l'environnement.

Article 1.5.3 : Renouvellement des garanties financières

L'exploitant adresse au Préfet, au moins trois mois avant la date d'échéance, un nouveau document dans les formes prévues par l'arrêté ministériel du 31 juillet 2012 relatif aux modalités de constitution de garanties financières prévues aux articles R.516-1 et suivants du code de l'environnement.

Article 1.5.4 : Actualisation des garanties financières

L'exploitant est tenu d'actualiser le montant des garanties financières et en atteste auprès du Préfet dans les cas suivants :

- tous les cinq ans au prorata de la variation de l'indice publié TP 01 ;
- sur une période au plus égale à cinq ans, lorsqu'il y a une augmentation supérieure à 15 % de l'indice TP01, et ce dans les six mois qui suivent ces variations.

Article 1.5.5 : Modification du montant des garanties financières

L'exploitant informe le préfet, dès qu'il en a connaissance, de tout changement de garant, de tout changement de formes de garanties financières ou encore de toutes modifications des modalités de constitution des garanties financières, ainsi que de tout changement des conditions d'exploitation conduisant à une modification du montant des garanties financières.

En particulier, lorsque la quantité de matériaux extraits est inférieure à la capacité autorisée et conduit à un coût de remise en état inférieur à au moins 25 % du coût couvert par les garanties financières, l'exploitant peut demander au préfet, pour les périodes quinquennales suivantes, une modification du calendrier de l'exploitation et de la remise en état et une modification du montant des garanties financières. Cette demande est accompagnée d'un dossier et intervient au moins six mois avant le terme de la période quinquennale en cours.

Article 1.5.6 : Absence de garanties financières

L'absence de garanties financières entraîne la suspension de l'activité, après mise en œuvre des modalités prévues à l'article L.171-8 du code de l'environnement.

Article 1.5.7 : Levée de l'obligation de garanties financières

L'obligation de garanties financières est levée par le préfet à la cessation d'exploitation des installations nécessitant la mise en place des garanties financières, et après que les travaux couverts par les garanties financières ont été normalement réalisés.

Ce retour à une situation normale est constaté, dans le cadre de la procédure de cessation d'activité prévue aux articles R.512-39-1 à R.512-39-3 et R.512-46-25 à R.512-46-27 par l'inspection des installations classées qui établit un procès-verbal constatant la réalisation des travaux.

L'obligation de garanties financières est levée par arrêté préfectoral après consultation des maires des communes intéressées.

CHAPITRE 1.6 – MODIFICATIONS ET CESSATION D'ACTIVITÉ

Article 1.6.1 : Porter à connaissance

Toute modification apportée par le demandeur aux installations, à leur mode d'utilisation ou à leur voisinage, et de nature à entraîner un changement notable des éléments du dossier de demande d'autorisation, est portée avant sa réalisation à la connaissance du Préfet avec tous les éléments d'appréciation.

Article 1.6.2 : Mise à jour des études d'impact et de dangers

Les études d'impact et de dangers sont actualisées à l'occasion de toute modification notable telle que prévue à l'article R.512-33 du code de l'environnement. Ces compléments sont systématiquement communiqués au Préfet qui pourra demander une analyse critique d'éléments du dossier justifiant des vérifications particulières, effectuée par un organisme extérieur expert dont le choix est soumis à son approbation. Tous les frais engagés à cette occasion sont supportés par l'exploitant.

Article 1.6.3 : Changement d'exploitant

La demande de changement d'exploitant est soumise à autorisation. Le nouvel exploitant adresse au préfet :

- une demande signée conjointement par le cédant et le nouvel exploitant ;
- les documents établissant ses capacités techniques et financières ;
- l'acte attestant de la constitution de ses garanties financières ;
- l'attestation du nouvel exploitant du droit de propriété ou d'utilisation des terrains, y compris le maintien de façon permanente des accès aux parcelles privées enclavées.

Article 1.6.4 : Cessation d'activité

En l'application des articles R.512-39-1 à R.512-39-5, l'usage à prendre en compte est le suivant : usage agricole et espaces naturels permettant le développement de la biodiversité.

Lors de la mise à l'arrêt définitif de la carrière, l'exploitant notifie au préfet la date de cet arrêt six mois avant celui-ci.

La notification, prévue ci-dessus, et le dossier joint comprennent :

- le plan à jour de l'installation (accompagné de photos) ;
- le plan de remise en état définitif
- un mémoire sur l'état du site indiquant notamment les mesures prises ou prévues pour assurer, dès l'arrêt de l'exploitation, la mise en sécurité du site. Ces mesures comportent notamment :
 - l'évacuation ou l'élimination des produits dangereux et des déchets présents sur le site ;
 - des interdictions ou limitations d'accès au site ;
 - la suppression des risques d'incendie et d'explosion ;
 - le cas échéant, la surveillance des effets de l'installation sur son environnement.

En outre, l'exploitant place le site de l'installation dans un état tel qu'il ne puisse porter atteinte aux intérêts mentionnés à l'article L.511-1 et qu'il permette un usage futur du site déterminé selon les usages prévus au premier alinéa du présent article et dans les conditions de remise en état définies au chapitre 2.3 ci-après.

Au terme des travaux de remise en état du site, l'exploitant transmet un plan à jour des terrains d'emprise accompagné d'un reportage photographique.

CHAPITRE 1.7 – AUTRES RÉGLEMENTATIONS

Article 1.7.1 : Taxe générale sur les activités polluantes

Conformément au Code des Douanes, les installations visées au chapitre 1.2 sont soumises à la Taxe Générale sur les Activités Polluantes (TGAP). Cette taxe est due pour la délivrance du présent arrêté et exigible à la signature de celui-ci. En complément de celle-ci, elle est également due sous la forme d'une taxe annuelle établie sur la base de la situation administrative de l'établissement en activité au 1er janvier ou ultérieurement à la date de mise en fonctionnement de l'établissement ou éventuellement de l'exercice d'une nouvelle activité. La taxe est due, dans tous les cas, pour l'année entière.

Article 1.7.2 : Redevance archéologie préventive

Le présent arrêté vaut fait générateur pour la perception de la redevance d'archéologie préventive pour les surfaces affectées par les travaux des premières autorisations ou ceux des extensions.

Cette redevance est due pour les superficies suivantes (ne comportent pas la superficie correspondante à la bande minimale de 10 m) :

- 39 700 m² à la date de l'arrêté + 5 ans
- 38 600 m² à la date de l'arrêté + 10 ans
- 47 450 m² à la date de l'arrêté + 15 ans
- 32 269 m² à la date de l'arrêté + 20 ans
- 35 200 m² à la date de l'arrêté + 25 ans

Article 1.7.3 : Archéologie préventive

Conformément à l'article R.512-29 du code de l'environnement, la réalisation des travaux de la carrière est subordonnée à l'accomplissement préalable des prescriptions archéologiques édictées par le préfet de région.

Article 1.7.4 : Autorisation de défrichement : sans objet

Article 1.7.5 : Respect des autres législations et réglementations

Les dispositions de cet arrêté préfectoral sont prises sans préjudice :

- des autres législations et réglementations applicables, et notamment le code minier, le code civil, le code de l'urbanisme, le code du travail et le code général des collectivités territoriales, la réglementation sur les équipements sous pression ;
- des schémas, plans et autres documents d'orientation et de planification approuvés.

Les droits des tiers sont et demeurent expressément réservés.

La présente autorisation ne vaut pas permis de construire.

CHAPITRE 1.8 – VÉRIFICATION DES ÉMISSIONS ET DE LEURS EFFETS

Article 1.8.1 : Contrôles et analyses

L'inspection des installations classées peut demander que des prélèvements, des contrôles ou des analyses soient effectués par un organisme indépendant, dont le choix est soumis à son approbation, s'il n'est pas agréé à cet effet, dans le but de vérifier le respect des prescriptions du présent arrêté ; les frais occasionnés par ces interventions sont supportés par l'exploitant.

Elle peut demander en cas de nécessité la mise en place et l'exploitation aux frais de l'exploitant d'appareils pour le contrôle des rejets liquides et gazeux, des émissions de poussières, des bruits, des vibrations ou des concentrations des matières polluantes dans l'environnement.

TITRE 2 – GESTION DE LA CARRIÈRE

CHAPITRE 2.1 – EXPLOITATION DE LA CARRIÈRE ET DES INSTALLATIONS

Article 2.1.1 : Objectifs généraux

Les carrières et les installations de premier traitement des matériaux sont exploitées et remises en état de manière à limiter leur impact sur l'environnement.

L'exploitant prend toutes les dispositions nécessaires dans la conduite de l'exploitation pour limiter les risques de pollution des eaux, de l'air ou des sols et de nuisance par le bruit et les vibrations et l'impact visuel.

Les zones de stockage des déchets d'extraction inertes sont réalisées et exploitées en se fondant sur les meilleures techniques disponibles économiquement acceptables (MTD) et en tenant compte de la vocation et de l'utilisation des milieux environnants ainsi que la gestion équilibrée de la ressource en eau.

Article 2.1.2 : Aménagements préliminaires

Article 2.1.2.1 : Information du public

L'exploitant est tenu, avant le début de l'exploitation, de mettre en place sur chacune des voies d'accès au chantier des panneaux indiquant en caractères apparents son identité, la référence de l'autorisation, l'objet des travaux et l'adresse de la mairie où le plan de remise en état du site peut être consulté.

Article 2.1.2.2 : Bornage

Préalablement à la mise en exploitation, l'exploitant est tenu de placer :

1. Des bornes en tous les points nécessaires pour déterminer le périmètre de l'autorisation ;
2. Le cas échéant, des bornes de nivellement.

Ces bornes doivent demeurer en place jusqu'à l'achèvement des travaux d'exploitation et de remise en état du site.

L'exploitant tient le plan de bornage à la disposition de l'inspection, la position de chaque borne sera repérée par ses coordonnées dans le système de projection Lambert II ou Lambert 93.

Article 2.1.2.3 : Eaux de ruissellement: sans objet

Article 2.1.2.4 : Accès à la voie publique

L'accès à la voirie publique est aménagé de telle sorte qu'il ne crée pas de risque pour la sécurité publique.

Article 2.1.2.5 : Autres travaux

Le chemin rural traversant l'extension sera déplacé au fur et à mesure des phases comme indiqué sur le plan de phasage Annexe 3

Article 2.1.3 : Mise en service de la carrière

La mise en service de l'installation est réputée réalisée dès lors que :

- les aménagements préliminaires tels qu'ils sont précisés aux articles 2.1.2.1 à 2.1.2.4 ci-dessus sont achevés ;
- le document justifiant de la constitution des garanties financières (article 1.5.2) est transmis au préfet ;
- le plan de gestion des déchets d'extraction (article 2.1.7.3) est transmis au préfet.

Article 2.1.4 : Dispositions d'exploitation

Article 2.1.4.1 : Déboisement et défrichage

Sans préjudice de la législation en vigueur, le déboisement et le défrichage éventuels des terrains sont réalisés progressivement, par phases correspondant aux besoins de l'exploitation.

Article 2.1.4.2 : Technique de décapage

Le décapage des terrains est limité au besoin des travaux d'exploitation.

Le décapage est réalisé de manière sélective, de façon à ne pas mêler les terres végétales constituant l'horizon humifère aux stériles. L'horizon humifère et les stériles sont stockés séparément et réutilisés pour la remise en état des lieux.

Article 2.1.4.3 : Patrimoine archéologique

Toutes découvertes fortuites de vestiges archéologiques en dehors du cadre d'opérations préventives seront signalées sans délai à la Mairie, à la Direction Régionale des Affaires Culturelles, avec copie à l'Inspection des installations classées.

Article 2.1.5 : Fonctionnement de la carrière

Article 2.1.5.1 : Rythme de fonctionnement

Les périodes d'exploitation de la carrière (extraction et fonctionnement des installations de traitement) sont les suivants : 7 h à 20 h, exceptionnellement 6 h à 21h hors samedis, dimanches et jours fériés.

Article 2.1.5.2 : Description des installations autorisées

L'établissement comprenant l'ensemble des installations classées et connexes, est organisé de la façon suivante :

- extraction à ciel ouvert,
- valorisation des matériaux extraits par broyage, concassage, criblage, via une installation mobile
- transit de produit minéraux (commercialisation),
- traitement et valorisation de matériaux inertes du BTP

Article 2.1.5.3 : Modalités d'extraction

L'exploitation est à ciel ouvert, hors d'eau, sans rabattement de nappe, par gradins d'une hauteur de 5 à 12 m. Elle est conduite suivant la méthode et le phasage définis ci-après :

- décapage à la pelle hydraulique des terres végétales et des stériles,
- réalisation de tirs de mine,
- après abattage, reprise à la pelle hydraulique pour chargement du concasseur (plusieurs campagnes annuelles de quelques semaines),
- stockage des granulats en attente de commercialisation.

L'exploitation est prévue en 6 phases quinquennales.

Les plans relatifs à la description du phasage de l'exploitation sont en Annexe n°3 du présent arrêté.

Les cotes minimales du fond de la carrière sont indiquées sur le plan en Annexe n°7. Le suivi des piézomètres autour du site permettra d'ajuster ces côtes de manière à rester toujours au-dessus des plus hautes eaux.

L'épaisseur maximale d'extraction est de 10 à 12 m selon la topographie du site.

La hauteur maximale des gradins du front d'abattage est au maximum de 12 m. La pente des gradins, par rapport à l'horizontale, est inférieure à 90° excepté pour :

- celle des derniers fronts qui sera de 80°,
- celle du massif autour du pylône électrique et de son chemin d'accès qui sera de 45°.

Les fronts et tas de déblais ne doivent pas être exploités de manière à créer une instabilité. Ils ne doivent pas comporter de surplombs.

L'exploitation du gisement étant réalisée avec des substances explosives, l'exploitant définit un plan de tir.

Les plans de tir à proximité de la ligne électrique devront respecter les préconisations du gestionnaire de la ligne. Avant tout démarrage des travaux d'extraction, l'exploitant transmet à l'inspection des installations classées l'accord du gestionnaire sur les mesures et/ou conditions d'exploitation mises en œuvre permettant de respecter ses recommandations techniques et aménagement.

L'exploitant prend en compte les effets des vibrations émises dans l'environnement et assure la sécurité du public lors des tirs.

Les tirs de mines ont lieu les jours ouvrables.

Article 2.1.5.4 : Travaux à proximité des lignes électriques

Les travaux au voisinage de la ligne aérienne électrique 90 000 V devront impérativement respecter les zones de protection dans les plans horizontal et vertical prévue à l'annexe 6.

Article 2.1.5.5 : Travaux à proximité de la canalisation d'eau potable.

L'exploitation de la phase 4 est subordonnée au remplacement du linéaire de canalisation d'eau potable du Syndicat des Eaux de la Charente-Maritime situé à moins de 100 m de la zone d'extraction la plus proche, soit 490 m de canalisation. Ce renouvellement sera pris en charge dans les conditions de la convention signée entre le Syndicat des Eaux et la CDMR.

Article 2.1.6 : Évacuation des matériaux

La production est évacuée par voie routière.

Article 2.1.7 : Consignes et plans d'exploitation

Article 2.1.7.1 : Consignes d'exploitation

L'exploitant établit des consignes d'exploitation pour l'ensemble des installations comportant explicitement les vérifications à effectuer, en conditions d'exploitation normale, en périodes de démarrage, de dysfonctionnement ou d'arrêt momentané de façon à permettre en toutes circonstances le respect des dispositions du présent arrêté.

L'exploitation se fait sous la surveillance de personnes nommément désignées par l'exploitant et ayant une connaissance des dangers des produits stockés ou utilisés dans l'installation.

Article 2.1.7.2 : Plan d'exploitation

L'exploitant établit un plan d'échelle adapté à la superficie de la carrière. Sur ce plan, sont reportés :

- les limites du périmètre sur lequel porte le droit d'exploiter ainsi que de ses abords, dans un rayon de 50 mètres ;
- les bords de la fouille ;
- les courbes de niveau ou cotes d'altitude des points significatifs ;
- les zones remises en état ;

- les limites de garantie du périmètre exploitable visées à l'art. 1.2.3.2 ;
- la position des éléments de surface visés à l'art. 1.2.3.2 et, s'il y a lieu, leur périmètre de protection institué en vertu de réglementations spéciales ;
- une légende.

Ce plan est mis à jour au moins une fois par an et est tenu à la disposition de l'inspection des installations classées.

À la fin de chaque période quinquennale, ce plan est adressé à l'inspection des installations classées.

Article 2.1.7.3 : Plan de gestion des déchets d'extraction

L'exploitant établit un plan de gestion des déchets d'extraction résultant du fonctionnement de la carrière. Ce plan, établi avant le début de l'exploitation, contient au moins les éléments suivants :

- la caractérisation des déchets et une estimation des quantités totales de déchets d'extraction qui seront stockés durant la période d'exploitation ;
- la description de l'exploitation générant ces déchets et des traitements ultérieurs auxquels ils sont soumis ;
- en tant que de besoin, la description de la manière dont le dépôt des déchets peut affecter l'environnement et la santé humaine, ainsi que les mesures préventives qu'il convient de prendre pour réduire au minimum les incidences sur l'environnement ;
- la description des modalités d'élimination ou de valorisation de ces déchets ;
- le plan proposé en ce qui concerne la remise en état de la zone de stockage de déchets ;
- les procédures de contrôle et de surveillance proposées ;
- en tant que de besoin, les mesures de prévention de la détérioration de la qualité de l'eau et en vue de prévenir ou de réduire au minimum la pollution de l'air et du sol ;
- une étude de l'état du terrain de la zone de stockage susceptible de subir des dommages dus à la zone de stockage de déchets.

Le plan de gestion est révisé par l'exploitant tous les cinq ans et dans le cas d'une modification apportée aux installations, à leur mode d'utilisation ou d'exploitation et de nature à entraîner une modification substantielle des éléments du plan. Il est transmis au préfet.

CHAPITRE 2.2 – PRISE EN COMPTE DE L'ENVIRONNEMENT

Article 2.2.1 : Intégration dans le paysage

L'exploitant prend les dispositions appropriées qui permettent d'intégrer l'installation dans le paysage.

Les prescriptions à respecter sont :

- constitution d'une limite végétale au sud en continuation des haies existantes en prolongement du boisement,
- prolongation du boisement vers le nord par une haie large, en bordure est de la carrière,
- création, pendant l'exploitation, au nord de merlons intégrés dans la pente pour limiter l'impact visuel ; Ces merlons seront, à terme, régaliés sur les terres à remettre en culture.

Article 2.2.2 : Impacts sur le milieu naturel : mesures d'évitement, de réduction et de compensation des impacts

L'exploitant ne rejettera pas d'eau vers le fossé aval de la carrière.

Les travaux sur les merlons périphériques se feront en avril, octobre et novembre , voire de juin à septembre pour préserver le lézard des murailles.

Dès que possible après remblayage les espaces seront végétalisés avec un tapis graminéen puis remis en culture.

CHAPITRE 2.3 – REMISE EN ÉTAT

Article 2.3.1 : Conditions de remise en état

La remise en état est strictement coordonnée à l'exploitation selon le schéma d'exploitation (Annexe 3), les plans de calcul des garanties financières (Annexe 8) et de remise en état (Annexe 4) et le descriptif des phases définis à l'article 2.1.5.3 ci-dessus, dans les conditions suivantes :

- remblaiement partiel du site pour constituer des pentes douces, les terres végétales seront régallées sur ces zones pour permettre leur remise en culture (15 à 20 ha environ)
- les fronts résiduels (250 m linéaires) seront purgés et rectifiés pour atteindre un pendage égal ou inférieur à 70°. Des éboulis seront placés en pied de front pour sécuriser les zones et assurer une interface entre les roches calcaires et les champs cultivés,
- la zone nord-est sera conservée non remblayée pour créer une mosaïque de milieux variés : pelouses calcicoles, boisements et clairières. Le long des fronts conservés, un approfondissement vers la cote +14m NGF permettra de créer une zone humide,
- une zone boisée assurera la transition entre pelouses calcaires et champs cultivés,
- les installations fixes seront démontées en tout ou partie selon l'usage ultérieur du site,
- le bassin de décantation sera nettoyé et conservé pour maintenir une zone humide,
- des plantations seront réalisées pour reconstituer en bordure de site des liaisons écologiques avec les boisements voisins.

L'exploitant notifie chaque phase de remise en état au préfet.

L'extraction de matériaux commercialisables doit être interrompue au plus tard 6 mois avant le terme de l'autorisation.

La remise en état doit être achevée au plus tard à la date d'échéance du présent arrêté.

Toute modification des conditions de remise en état entre dans le champ d'application de l'article 1.6.1 du présent arrêté.

Article 2.3.2 : Remblayage

Le remblayage des carrières est géré de manière à assurer la stabilité physique des terrains remblayés. Il ne nuit pas à la qualité du sol ainsi qu'à la qualité et au bon écoulement des eaux.

Les déchets utilisables pour le remblayage sont :

- les déchets d'extraction inertes, qu'ils soient internes ou externes, sous réserve qu'ils soient compatibles avec le fond géochimique local,
- les déchets inertes externes à l'exploitation de la carrière s'ils respectent les conditions d'admission définies par l'arrêté du 12 décembre 2014 susvisé. À ce titre, sont admis les déchets du tableau suivant :

Code déchet ⁽¹⁾	Description	Restrictions
17 01 01	Béton	Uniquement les déchets de production et de commercialisation ainsi que les déchets de construction et de démolition ne provenant pas de sites contaminés, triés

17 01 02	Briques	Uniquement les déchets de production et de commercialisation ainsi que les déchets de construction et de démolition ne provenant pas de sites contaminés, triés
17 01 03	Tuiles et Céramiques	Uniquement les déchets de production et de commercialisation ainsi que les déchets de construction et de démolition ne provenant pas de sites contaminés, triés
17 01 07	Mélange de béton, tuiles et céramiques ne contenant pas de substance dangereuse	Uniquement les déchets de construction et de démolition ne provenant pas de sites contaminés, triés
17 05 04	Terres et cailloux ne contenant pas de substance dangereuse	À l'exclusion de la terre végétale, de la tourbe et des terres et cailloux provenant de sites contaminés
20 02 02	Terres et pierres	Provenant uniquement de jardins et de parcs et à l'exclusion de la terre végétale et de la tourbe

⁽¹⁾ : décision 2000/53 CE de la commission du 3 mai 2000

Outre les prescriptions réglementaires de l'arrêté du 12 décembre 2014 susvisé et des articles 1 et 9 de l'arrêté du 29 février 2012 fixant le contenu des registres, l'exploitant tient à jour un plan topographique permettant de localiser les zones de remblais correspondant aux données figurant sur le registre précité.

De plus, l'exploitant s'assure, au cours de l'exploitation de la carrière, que les déchets inertes utilisés pour le remblayage et la remise en état de la carrière ou pour la réalisation et l'entretien des pistes de circulation ne sont pas en mesure de dégrader les eaux superficielles et les eaux souterraines. L'exploitant étudie et veille au maintien de la stabilité de ces dépôts.

CHAPITRE 2.4 – DÉCLARATION ANNUELLE

Article 2.4.1 : Déclaration

L'exploitant est soumis à la déclaration annuelle prévue par l'arrêté du 31 janvier 2008 modifié, relatif au registre et à la déclaration annuelle des émissions polluantes et des déchets.

Cette déclaration est à faire pour l'année N avant le 31 mars de l'année N+1 sur le site de télédéclaration GEREP (<https://www.declarationpollution.developpement-durable.gouv.fr/gerrep>).

CHAPITRE 2.5 – INCIDENTS OU ACCIDENTS

Article 2.5.1 : Déclaration et rapport

L'exploitant est tenu à déclarer dans les meilleurs délais à l'inspection des installations classées les accidents ou incidents survenus du fait du fonctionnement de son installation qui sont de nature à porter atteinte aux intérêts mentionnés à l'article L.511-1 du code de l'environnement.

Un rapport d'accident ou, sur demande de l'inspection des installations classées, un rapport d'incident est transmis par l'exploitant à l'inspection des installations classées. Il précise notamment les circonstances et les causes de l'accident ou de l'incident, les effets sur les personnes et l'environnement, les mesures prises ou envisagées pour éviter un accident ou un incident similaire et pour en pallier les effets à moyen ou long terme.

Ce rapport est transmis sous 15 jours à l'inspection des installations classées.

CHAPITRE 2.6 – RÉCAPITULATIF DES DOCUMENTS TENUS À LA DISPOSITION DE L'INSPECTION

Article 2.6.1 : Récapitulatif des documents tenus à la disposition de l'inspection

L'exploitant établit et tient à jour un dossier comportant les documents suivants :

- le dossier de demande d'autorisation initial ;

- les plans tenus à jour ;
- les récépissés de déclaration et les prescriptions générales, en cas d'installations soumises à déclaration non couvertes par un arrêté d'autorisation ;
- les arrêtés préfectoraux associés aux enregistrements et les prescriptions générales ministérielles, en cas d'installations soumises à enregistrement non couvertes par un arrêté d'autorisation ;
- les arrêtés préfectoraux relatifs aux installations soumises à autorisation, pris en application de la législation relative aux installations classées pour la protection de l'environnement ;
- tous les documents, enregistrements, résultats de vérification et registres répertoriés dans le présent arrêté.

Ces documents peuvent être informatisés, mais dans ce cas des dispositions doivent être prises pour la sauvegarde des données.

Ce dossier est tenu en permanence à la disposition de l'inspection des installations classées sur le site.

Les documents visés dans le dernier alinéa ci-dessus sont tenus à la disposition de l'inspection des installations classées sur le site durant 5 années au minimum.

CHAPITRE 2.7 – RÉCAPITULATIF DES DOCUMENTS À TRANSMETTRE À L'INSPECTION

Article 2.7.1 : Récapitulatif des documents à transmettre à l'inspection

L'exploitant transmet à l'inspection les documents suivants :

Articles	Documents à transmettre	Périodicités / échéances
Article 2.1.3	Attestation de constitution de garanties financières mentionnée à l'article 1.5.2	Préalablement à la mise en service de la carrière
Article 2.4.1	Déclaration des émissions polluantes et des déchets	Annuelle, avant le 31 mars de l'année n+1 pour la déclaration de l'année n
Articles 1.5.3 & 1.5.4	Attestation de constitution de garanties financières mentionnée à l'article 1.5.2	3 mois avant la fin de la période quinquennale, ou avant 6 mois suivant une augmentation de plus de 15 % de la TP01
Article 2.1.7.2	Plan d'exploitation	À la fin d'une période quinquennale
Article 2.1.7.3	Plan de gestion des déchets d'extraction	Tous les 5 ans
Article 2.3.1	Notification de chaque phase de remise en état	À chaque fin de phase d'exploitation
Article 2.5.1	Rapport d'accident	Au plus 15 jours après l'événement
Article 1.6.4	Notification de mise à l'arrêt définitif	6 mois avant la date de cessation d'activité
Article 1.6.4	Arrêt définitif : plan final et reportage photographique de remise en état	À l'échéance de l'arrêté préfectoral
Article 2.1.5.3	Accord du gestionnaire de la ligne électrique	Avant démarrage des travaux à proximité

TITRE 3 – PRÉVENTION DES RISQUES

CHAPITRE 3.1 – GÉNÉRALITÉS

Article 3.1.1 : Propreté de l'installation et de ses abords

L'ensemble du site et ses abords sont maintenus propres et régulièrement nettoyés notamment de manière à éviter les amas de matières dangereuses ou polluantes et de poussières. Le matériel de nettoyage est adapté aux risques présentés par les produits et poussières.

Article 3.1.2 : Contrôle des accès

Durant les heures d'activité, l'accès au site en exploitation est contrôlé. En dehors des heures ouvrées, cet accès est interdit.

L'accès de toute zone dangereuse est interdit par une clôture efficace ou tout autre dispositif équivalent. Le danger est signalé par des pancartes placées, d'une part, sur le ou les chemins d'accès aux abords des travaux et des zones de stockage des déchets d'extraction inertes résultant du fonctionnement des carrières, d'autre part, à proximité des zones clôturées.

Article 3.1.3 : Circulation dans l'établissement

L'exploitant fixe les règles de circulation applicables à l'intérieur de l'établissement. Elles sont portées à la connaissance des intéressés par une signalisation adaptée et une information appropriée.

CHAPITRE 3.2 – DISPOSITIONS CONSTRUCTIVES

Article 3.2.1 : Moyens de lutte contre l'incendie

L'installation est pourvue d'équipements de lutte contre l'incendie adaptés aux risques et conformes aux normes en vigueur. Ces matériels de sécurité sont maintenus en bon état et vérifiés au moins une fois par an.

CHAPITRE 3.3 – DISPOSITIF DE PRÉVENTION DES ACCIDENTS

Article 3.3.1 : Installations électriques

L'exploitant tient à la disposition de l'inspection des installations classées les éléments justifiant que ses installations électriques sont réalisées conformément aux règles en vigueur.

Les installations électriques sont entretenues en bon état et contrôlées après leur installation ou suite à modification. Elles sont contrôlées annuellement par une personne compétente, conformément aux dispositions de la section 5 du chapitre VI du titre II de livre II de la quatrième partie du code du travail relatives à la vérification des installations électriques.

Les dispositions ci-dessus s'appliquent sans préjudice des dispositions du Code du Travail

Les équipements métalliques sont mis à la terre conformément aux règlements et aux normes applicables.

CHAPITRE 3.4 – DISPOSITIF DE RÉTENTION DES POLLUTIONS ACCIDENTELLES

Article 3.4.1 : Rétentions et confinement

I. - Le ravitaillement et l'entretien des engins de chantier sont réalisés sur une aire étanche entourée par un caniveau et reliée à un point bas étanche permettant la récupération totale des eaux ou des liquides résiduels.

II. Tout stockage d'un liquide susceptible de créer une pollution des eaux ou des sols est associé à une capacité de rétention dont le volume est au moins égal à la plus grande des deux valeurs suivantes :

- 100 % de la capacité du plus grand réservoir,
- 50 % de la capacité totale des réservoirs associés.

Cette disposition n'est pas applicable aux bassins de traitement des eaux résiduaires.

Pour les stockages de récipients de capacité unitaire inférieure ou égale à 250 litres, la capacité de rétention est au moins égale à :

- dans le cas de liquides inflammables, 50 % de la capacité totale des fûts ;
- dans les autres cas, 20 % de la capacité totale des fûts ;
- dans tous les cas 1 000 litres minimum ou égale à la capacité totale lorsque celle-là est inférieure à 1 000 l.

III. La capacité de rétention est étanche aux produits qu'elle pourrait contenir et résiste à l'action physique et chimique des fluides.

Les réservoirs ou récipients contenant des produits incompatibles ne sont pas associés à une même rétention.

IV. Les rétentions des stockages à l'air libre sont vidées dès que possible des eaux pluviales s'y versant.

V. Les produits récupérés en cas d'accident ne peuvent être rejetés et doivent être soit réutilisés, soit éliminés comme les déchets.

CHAPITRE 3.5 – DISPOSITIONS D'EXPLOITATION

Article 3.5.1 : Travaux

Dans les parties de l'installation présentant des risques d'incendie ou d'explosion, il est interdit d'apporter du feu sous une forme quelconque, sauf pour la réalisation de travaux ayant fait l'objet d'un « permis de feu ». Cette interdiction est affichée en caractères apparents.

CHAPITRE 3.6 – RISQUE INONDATION

Sans objet.

TITRE 4 – PRÉVENTION DE LA POLLUTION ATMOSPHERIQUE

CHAPITRE 4.1 – CONCEPTION DES INSTALLATIONS

Article 4.1.1 : Dispositions générales

Toutes les dispositions nécessaires sont prises par l'exploitant pour éviter que l'installation ne soit pas à l'origine d'émissions de poussières susceptibles d'incommoder le voisinage et de nuire à la santé et à la sécurité publiques, et ce même en période d'inactivité.

En fonction de la granulométrie des produits minéraux, les postes de chargement et de déchargement sont équipés de dispositifs permettant de réduire les émissions de poussières dans l'atmosphère.

Les dispositifs de réduction des émissions de poussières sont régulièrement entretenus et les rapports d'entretien tenus à la disposition de l'inspection des installations classées.

L'exploitant prend les dispositions suivantes pour prévenir et limiter les envois de poussières :

- Les voies de circulation et les aires de stationnement des véhicules et engins de l'installation sont aménagées et convenablement nettoyées ;
- La vitesse des engins sur les pistes non revêtues est adaptée ;

- Les véhicules sortant de l'installation n'entraînent pas de dépôt de poussières ou de boue sur les voies publiques. Le cas échéant, des dispositifs tels que le lavage des roues des véhicules ou tout autre dispositif équivalent sont prévus ;
- Les transports des matériaux de granulométrie inférieure ou égale à 5 mm sortant de l'installation sont assurés par bennes bâchées ou aspergées ou par tout autre dispositif équivalent ;
- Les engins de foration des trous de mines doivent être équipés d'un dispositif de dépoussiérage.

Le brûlage à l'air libre est interdit.

Article 4.1.2 : Émissions diffuses et envols de poussières

Si besoin, les stockages de produits pulvérulents sont confinés (silos, bâtiments fermés...) et les installations de manipulation, transvasement, transport de produits pulvérulents sont munies de dispositifs de capotage et d'aspiration permettant de réduire les envols de poussières. Si nécessaire, les dispositifs d'aspiration sont raccordés à une installation de dépoussiérage en vue de respecter les dispositions du présent arrêté.

CHAPITRE 4.2 – CONTRÔLES DES REJETS

Sans objet

TITRE 5 – PROTECTION DES RESSOURCES EN EAUX ET DES MILIEUX AQUATIQUES

Article 5 : Dispositions générales

La conception et l'exploitation de l'installation permettent de limiter la consommation d'eau et les flux polluants.

CHAPITRE 5.1 – PRÉLÈVEMENTS ET CONSOMMATIONS D'EAU

Il n'y a pas de prélèvement d'eau dans le milieu naturel. La carrière est reliée au réseau d'adduction en eau potable pour les besoins domestiques et en cas de déficit d'eau de pluie dans le bassin de décantation.

CHAPITRE 5.2 – REJETS DES EFFLUENTS AQUEUX

Article 5.2.1 : Identification des effluents

L'exploitant est en mesure de distinguer les différentes catégories d'effluents suivants :

- les eaux exclusivement pluviales et eaux non susceptibles d'être polluées ;
- les eaux pluviales susceptibles d'être polluées : eaux des surfaces imperméabilisées (aire étanche, aire de stationnement...) ;
- les eaux domestiques : les eaux vannes, les eaux des lavabos et douches...

La dilution des effluents est interdite. En aucun cas elle ne doit constituer un moyen de respecter les valeurs seuils de rejets fixées par le présent arrêté.

Article 5.2.2 : Gestion des ouvrages : conception, dysfonctionnement

Les réseaux de collecte des effluents sont conçus et aménagés de manière à être curables.

La conception et la performance des installations de traitement (ou de pré-traitement) des effluents aqueux permettent de respecter les valeurs limites imposées au rejet par le présent arrêté.

Les dispositifs de rejet des effluents sont aménagés de manière à réduire autant que possible la perturbation apportée au milieu récepteur, aux abords du point de rejet, en fonction de l'utilisation de l'eau à proximité immédiate et à l'aval de celui-ci.

Article 5.2.3 : Localisation des points de rejet

Sans objet

Article 5.2.4 : Aménagement de points de prélèvement

Sans objet

Article 5.2.5 : Gestion des eaux de lavage des matériaux

Sans objet.

Article 5.2.6 : Eaux pluviales susceptibles d'être polluées

Les eaux pluviales susceptibles d'être polluées, notamment par ruissellement sur des aires de stationnement, de chargement et déchargement, notamment celles de l'aire étanche, sont collectées par un réseau spécifique et traitées par un ou plusieurs dispositifs de traitement adéquat permettant de traiter les polluants en présence.

Ces dispositifs de traitement sont conformes aux normes en vigueur. Ils sont nettoyés par une société habilitée lorsque le volume des boues atteint 2/3 de la hauteur utile de l'équipement et dans tous les cas au moins une fois par an. Ce nettoyage consiste en la vidange des hydrocarbures et des boues, et en la vérification du bon fonctionnement de l'obturateur.

Les fiches de suivi du nettoyage des décanteurs-séparateurs d'hydrocarbures, l'attestation de conformité à la norme en vigueur ainsi que les bordereaux de traitement des déchets détruits ou retraités sont tenus à la disposition de l'inspection des installations classées.

Article 5.2.7 : Eaux de ruissellement des zones de stockage des déchets d'extraction inertes

L'exploitant doit s'assurer que les zones de stockage des déchets d'extraction inertes ne génèrent pas de détérioration de la qualité des eaux.

Article 5.2.8 : Caractéristiques générales de l'ensemble des rejets (eaux pluviales et eaux de nettoyage) :

Les effluents doivent respecter les caractéristiques suivantes :

- le pH est compris entre 5,5 et 8,5 ;
- la température est inférieure à 30 °C ;
- les matières en suspension totales (MEST) ont une concentration inférieure à 35 mg/l (norme NF T 90 105) ;
- la demande chimique en oxygène sur effluent non décanté (D.C.O.) a une concentration inférieure à 125 mg/l (norme NF T 90 101) ;
- les hydrocarbures ont une concentration inférieure à 10 mg/l (norme NF T 90 114) ;

- La modification de couleur du milieu récepteur, mesurée en un point représentatif de la zone de mélange, ne doit pas dépasser 100 mg Pt/l.

Ces valeurs limites sont respectées pour tout échantillon prélevé proportionnellement au débit sur vingt-quatre heures ; en ce qui concerne les matières en suspension, la demande chimique en oxygène et les hydrocarbures, aucun prélèvement instantané ne doit dépasser le double de ces valeurs limites.

Article 5.2.9 : Contrôle des rejets d'eaux

Un contrôle des paramètres définis ci-dessus est effectué annuellement au niveau du bassin de pompage.

Les contrôles (prélèvements et analyses) sont réalisés par un organisme agréé par le Ministère de l'Environnement ou choisi en accord avec l'inspection des installations classées.

L'ensemble des résultats est tenu à disposition de l'inspection des installations classées. En cas de dépassements constatés, cet ensemble est transmis à l'inspection accompagné de commentaires sur les causes de ces dépassements ainsi que les actions correctives mises en œuvre ou envisagées.

Article 5.2.10 : Gestion des eaux domestiques

Les eaux domestiques sont traitées et évacuées conformément aux règlements en vigueur.

CHAPITRE 5.3 – SURVEILLANCE DES EAUX SOUTERRAINES

Article 5.3.1 : Implantation des piézomètres

La réalisation, l'entretien et la cessation d'utilisation d'un forage se font conformément à la norme en vigueur (NF X 10-999 ou équivalente).

Tout déplacement de forage est porté à la connaissance de l'inspection des installations classées.

La réalisation de tout nouveau forage ou la mise hors service d'un forage est portée à la connaissance du préfet avec tous les éléments d'appréciation de l'impact hydrogéologique.

En application de l'art. L.411-1 du code minier, l'exploitant déclare chaque nouvel ouvrage de surveillance en vue de son inscription à la Banque du Sous-Sol, auprès du Service Géologique Régional du BRGM.

Les têtes de chaque ouvrage de surveillance sont nivelées en m NGF de manière à pouvoir tracer la carte piézométrique des eaux souterraines du site à chaque campagne. Les localisations de prise de mesures pour les nivellements sont clairement signalisées sur l'ouvrage. Les coupes techniques des ouvrages et le profil géologique associé sont conservés.

Article 5.3.2 : Réseau de surveillance

Le réseau de surveillance se compose des piézomètres suivants :

Ouvrages existants	coordonnées dans le système de projection Lambert II en m	Aquifère capté (superficiel ou profond), masse d'eau	Profondeur de l'ouvrage en m
PZ 1	X 350 602 Y 2 095 000 Z +15,4	Cénomanién	5
PZ 2	X 350 830 Y 2 095 235 Z +27,8	Turonien	20
PZ 3	X 351 100 Y 2 095 010 Z +28,35	Turonien	20

PZ 4	X 350 795 Y 2 095 506 Z 23,28	Turonien	14
PZ 5	X 351 215 Y 2 095 252 Z 24,16	Turonien	15
PZ 6	X 351 407 Y 2 095 441 Z 18,99	Turonien	16

La localisation des ouvrages est précisée sur le plan joint en Annexe 7.

Article 5.3.3 : Suivi piézométrique

Un suivi piézométrique mensuel des eaux souterraines est réalisé sur les piézomètres figurant à l'Annexe 7.

L'exploitant tient à jour un registre sur lequel sont reportés à minima, la date du relevé, l'ouvrage et la hauteur de la nappe en m NGF.

Article 5.3.4 : Programme de surveillance de la qualité des eaux souterraines

L'exploitant fait analyser, annuellement, pour le piézomètre aval PZ1 et les piézomètres PZ2 et PZ3 ou PZ4 et PZ5 en fonction de l'avancement de l'exploitation les paramètres suivants :

- pH
- potentiel d'oxydo-réduction
- résistivité
- métaux lourds totaux (As, Cd, Cr, Cu, Fe, Ni, Pb, Hg, Zn)
- fer
- DCO ou COT
- hydrocarbures totaux.

L'ensemble des résultats est tenu à la disposition de l'inspection des installations classées.

Des analyses ou des paramètres supplémentaires pourront être demandés en tant que de besoin par l'inspection des installations classées.

TITRE 6 – PRÉVENTION DES NUISANCES SONORES, DES VIBRATIONS

CHAPITRE 6.1 – DISPOSITIONS GÉNÉRALES

Article 6.1.1 : Aménagements

L'installation est construite, équipée et exploitée de façon que son fonctionnement ne puisse être à l'origine de bruits transmis par voie aérienne ou solidienne, de vibrations mécaniques susceptibles de compromettre la santé ou la sécurité du voisinage ou de constituer une nuisance pour celle-ci.

En dehors des tirs de mines, les prescriptions relatives de l'arrêté ministériel du 23 janvier 1997 modifié relatif à la limitation des bruits émis dans l'environnement par les installations relevant du livre V titre I du Code de l'Environnement, ainsi que les règles techniques annexées à la circulaire du 23 juillet 1986

relative aux vibrations mécaniques émises dans l'environnement par les installations classées sont applicables.

Article 6.1.2 : Véhicules et engins

Les véhicules de transport, les matériels de manutention et les engins de chantier, mis sur le marché après le 4 mai 2002, utilisés à l'intérieur de l'établissement et susceptibles de constituer une gêne pour le voisinage, sont conformes aux dispositions des articles R.571-1 à R.571-24 du code de l'environnement et sont soumis aux dispositions de l'arrêté du 18 mars 2002 relatif aux émissions sonores dans l'environnement des matériels destinés à être utilisés à l'extérieur des bâtiments.

En particulier, les engins sont équipés d'avertisseur de recul du type « cri du lynx ».

Article 6.1.3 : Appareils de communication

L'usage de tout appareil de communication par voie acoustique (sirènes, avertisseurs, haut-parleurs ...) gênant pour le voisinage est interdit sauf si leur emploi est exceptionnel et réservé à la prévention ou au signalement d'incidents graves ou d'accidents.

CHAPITRE 6.2 – NIVEAUX ACOUSTIQUES

Article 6.2.1 : Valeurs limites d'émergence

Les émissions sonores dues aux activités des installations ne doivent pas engendrer une émergence supérieure aux valeurs admissibles fixées dans le tableau ci-après, dans les zones à émergence réglementée.

Niveau de bruit ambiant existant dans les zones à émergence réglementée (incluant le bruit de l'établissement)	Émergence admissible pour la période allant de 7 h à 22 h, sauf dimanches et jours fériés	Émergence admissible pour la période allant de 22 h à 7 h, ainsi que les dimanches et jours fériés
Supérieur à 35 dB(A) et inférieur ou égal à 45 dB(A)	6 dB(A)	4 dB(A)
Supérieur à 45 dB(A)	5 dB(A)	3 dB(A)

Les zones à émergence réglementée sont définies sur le plan joint au présent arrêté en Annexe 5.

Article 6.2.2 : Niveaux limites de bruit en limites d'exploitation

Les niveaux limites de bruit ne doivent pas dépasser en limite de propriété de l'établissement les valeurs suivantes pour les différentes périodes de la journée :

PÉRIODES	PÉRIODE DE JOUR Allant de 7 h à 22 h, (sauf dimanches et jours fériés)	PÉRIODE DE NUIT Allant de 22 h à 7 h, (ainsi que dimanches et jours fériés)
Niveau sonore limite admissible en limite propriété	70 dB(A)	60 dB(A)

Article 6.2.3 : Tonalité marquée : sans objet

Article 6.2.4 : Contrôle du niveau de bruit et de l'émergence

Une mesure du niveau de bruit et de l'émergence est effectuée un an au maximum après la mise en service de l'installation. Les mesures sont effectuées selon la méthode définie en annexe de l'arrêté du 23 janvier 1997.

Des mesures du niveau de bruit et de l'émergence sont réalisées lorsque les fronts de taille se rapprochent des zones habitées. En tout état de cause, un contrôle de ces mesures est réalisé tous les 3 ans aux points de mesure précisés en annexe 5.

Ces mesures sont effectuées par un organisme qualifié dans des conditions représentatives du fonctionnement de l'installation sur une durée d'une demi-heure au moins.

Une mesure des émissions sonores est effectuée aux frais de l'exploitant par un organisme qualifié, notamment à la demande du préfet, si l'installation fait l'objet de plaintes ou en cas de modification de l'installation susceptible d'impacter le niveau de bruit généré dans les zones à émergence réglementée.

L'ensemble des résultats est tenu à disposition de l'inspection des installations classées. En cas de dépassements constatés, cet ensemble est transmis à l'inspection accompagné de commentaires sur les causes de ces dépassements ainsi que les actions correctives mises en œuvre ou envisagées.

CHAPITRE 6.3 – VIBRATIONS

Article 6.3.1 : Vibrations

Les tirs de mines ne doivent pas être à l'origine de vibrations susceptibles d'engendrer dans les constructions avoisinantes des vitesses particulières pondérées supérieures à 10 mm/s mesurées suivant les trois axes de la construction.

La fonction de pondération du signal mesuré est une courbe continue définie par les points caractéristiques suivants :

Bande de fréquence en Hz	Pondération du signal
1	5
5	1
30	1
80	3/8

On entend par constructions avoisinantes les immeubles occupés ou habités par des tiers ou affectés à toute autre activité humaine et les monuments.

En outre, le respect de la valeur limite est assuré dans les constructions existantes à la date de l'arrêté d'autorisation et dans les immeubles construits après cette date et implantés dans les zones autorisées à la construction par des documents d'urbanisme opposables aux tiers publiés à la date de l'arrêté d'autorisation.

Article 6.3.2 : Contrôle des vibrations

Le respect de la valeur ci-dessus, mesurée suivant les trois axes de la construction, est vérifié dès les premiers tirs de chaque phase d'exploitation et pour tous les tirs situés à moins de 200 m des massifs des pylônes électriques et de la canalisation eau potable et a minima deux fois par an.

Un plan définira les lieux de mesure des vibrations et comprendra a minima une mesure chez l'un des riverains les plus proches dans le sens de l'extension, une mesure au pied du massif du pylône et à proximité de la canalisation pour les tirs visés au premier alinéa.

L'ensemble des résultats est tenu à disposition de l'inspection des installations classées. En cas de dépassements constatés, cet ensemble est transmis à l'inspection accompagné de commentaires sur les causes de ces dépassements ainsi que les actions correctives mises en œuvre ou envisagées

CHAPITRE 7.1 – PRINCIPES DE GESTION**Article 7.1.1 : Dispositions générales**

L'exploitant prend toutes les dispositions nécessaires dans la conception, l'aménagement, et l'exploitation de ses installations pour limiter les quantités de déchets produits. Il assure une bonne gestion des déchets de son entreprise en privilégiant, dans l'ordre :

- la préparation en vue de la réutilisation ;
- le recyclage ;
- toute autre valorisation, notamment la valorisation énergétique ;
- l'élimination.

Tout traitement de déchets dans l'enceinte de l'établissement est interdit.

Le mélange de déchets dangereux de catégories différentes, le mélange de déchets dangereux avec des déchets non dangereux ou avec des substances, matières ou produits qui ne sont pas des déchets, sont interdits.

Article 7.1.2 : Séparation des déchets

L'exploitant effectue à l'intérieur de son établissement la séparation des déchets (dangereux ou non) de façon à assurer leur orientation dans les filières autorisées adaptées à leur nature et à leur dangerosité. Les déchets dangereux sont définis dans la décision 2000/53 CE de la commission du 3 mai 2000.

Les aires d'entreposage de déchets susceptibles de contenir des produits polluants sont réalisées sur des aires étanches et aménagées pour la récupération des éventuels liquides épandus et des eaux météoriques souillées.

Article 7.1.3 : Zones de stockage des déchets d'extraction inertes résultant de l'exploitation de la carrière

Les zones de stockage de déchets d'extraction inertes sont construites, gérées et entretenues de manière à assurer leur stabilité physique et à prévenir toute pollution. L'exploitant assure un suivi des quantités et des caractéristiques des matériaux stockés, et établit un plan topographique permettant de localiser les zones de stockage temporaire correspondantes.

Article 7.1.4 : Déchets produits par l'établissement

Les principaux déchets générés par le fonctionnement normal de la carrière sont les suivants :

Types de déchets	Code des déchets	Nature des déchets
Déchets dangereux	13 01 XX* et 13 02 XX*	Huiles usagées (hydrauliques et moteurs)
	16 01 07*	Filtres à huile
	16 06 01*	Batteries
	15 02 02*	Chiffons d'essuyage
	13 05 XX*	Déchets provenant de dessableurs et des séparateurs d'hydrocarbures
Déchets non dangereux	15 01 XX	Emballage
	20 01 40	Déchets métalliques

	20 03 01	Déchets ménagers
--	----------	------------------

Article 7.1.5 : Transport

Chaque lot de déchets dangereux expédié vers l'extérieur est accompagné du bordereau de suivi défini à l'article R.541-45 du code de l'environnement. Les bordereaux et justificatifs correspondants sont tenus à la disposition de l'inspection des installations classées sur le site durant 5 années au minimum.

Les opérations de transport de déchets (dangereux ou non) respectent les dispositions des articles R.541-49 à R.541-64 et R.541-79 du code de l'environnement relatifs à la collecte, au transport, au négoce et au courtage de déchets. La liste mise à jour des transporteurs utilisés par l'exploitant, est tenue à la disposition de l'inspection des installations classées.

Article 7.1.6 : Suivi des déchets

L'exploitant tient un registre chronologique où sont consignés tous les déchets sortants. Le contenu minimal des informations du registre est fixé en référence à l'arrêté du 29 février 2012 fixant le contenu des registres mentionnés aux articles R.541-43 et R.541-46 du code de l'environnement.

Le registre peut être contenu dans un document papier ou informatique. Il est conservé pendant au moins trois ans et tenu à la disposition des autorités compétentes.

TITRE 8 – DÉLAIS ET VOIES DE RECOURS-PUBLICITÉ-EXÉCUTION

Article 8.1 : Délais et voies de recours

Le présent arrêté est soumis à un contentieux de pleine juridiction.

Il peut être déféré auprès du Tribunal administratif de Poitiers:

- par les tiers, personnes physiques ou morales, les communes intéressées ou leurs groupements, en raison des inconvénients ou des dangers que le fonctionnement de l'installation présente pour les intérêts mentionnés aux articles L.211-1 et L.511-1 dans un délai d'un an à compter de la publication ou de l'affichage de la présente décision.
- par les demandeurs ou exploitants, dans un délai de deux mois à compter de la date à laquelle la décision leur a été notifiée.

Toutefois, si la mise en service de l'installation n'est pas intervenue six mois après la publication ou l'affichage de ces décisions, le délai de recours continue à courir jusqu'à l'expiration d'une période de six mois après cette mise en service.

Les tiers qui n'ont acquis ou pris à bail des immeubles ou n'ont élevé des constructions dans le voisinage d'une installation classée que postérieurement à l'affichage ou à la publication de l'arrêté autorisant l'ouverture de cette installation ou atténuant les prescriptions primitives ne sont pas recevables à déférer ledit arrêté à la juridiction administrative.

La présente décision peut également faire l'objet d'un recours administratif (recours gracieux devant le préfet ou recours hiérarchique devant le Ministre de l'Environnement, de l'Énergie et de la Mer. Cette démarche prolonge le délai de recours contentieux qui peut alors être introduit dans les deux mois suivant la réponse (l'absence de réponse au terme de deux mois vaut rejet implicite et un recours contentieux peut être formé dans les deux mois suivant ce rejet implicite).

Le recours administratif ou contentieux ne suspend pas l'exécution de la décision contestée.

Article 8.2 : Publicité

Conformément aux dispositions de l'article R.512-39 du code de l'environnement :

1° - Une copie du présent arrêté est déposée à la mairie de Sainte-Gemme, et peut y être consultée.

2° - Un extrait du présent arrêté, énumérant notamment les motifs et considérants principaux qui ont fondé la décision ainsi que les prescriptions auxquelles l'installation est soumise, est affiché à la mairie de Sainte-Gemme pendant une durée minimum d'un mois.

Procès-verbal de l'accomplissement de ces formalités est dressé par les soins du maire ; le même extrait est publié sur le site internet de la préfecture qui a délivré l'acte pour une durée identique.

3° - Le même extrait est affiché en permanence de façon visible dans l'installation par les soins du bénéficiaire de l'autorisation.

4° - Un avis est inséré, par les soins du préfet et aux frais de l'exploitant, dans deux journaux locaux ou régionaux diffusés dans tout le département ou tous les départements intéressés.

5° - Le comité d'hygiène, de sécurité et des conditions de travail est informé par le chef d'établissement du présent arrêté.

Article 8.3 : Exécution

Le secrétaire général de la Préfecture de Charente-Maritime, le maire de Sainte-Gemme et le directeur régional de l'Environnement, de l'Aménagement et du Logement sont chargés, chacun en ce qui le concerne, de l'exécution du présent arrêté qui sera notifié :

- à Monsieur le gérant de la société Carrières et Diorites du Moulin du Roc « Champblanc » 16370 Cherves-Richemont.

et dont copie sera adressée aux mairies des communes de :

- Champagne,
- Sainte-Radegonde,
- Pont l'Abbé d'Arnoult,
- Saint-Sulpice d'Arnoult,
- Soullignonne,
- Sainte-Gemme.

La Rochelle, Le 19 JUIL. 2017

Le Secrétaire Général
chargé de l'administration de l'État dans le département,
Pour le Secrétaire Général et par délégation,
Le Secrétaire Général,

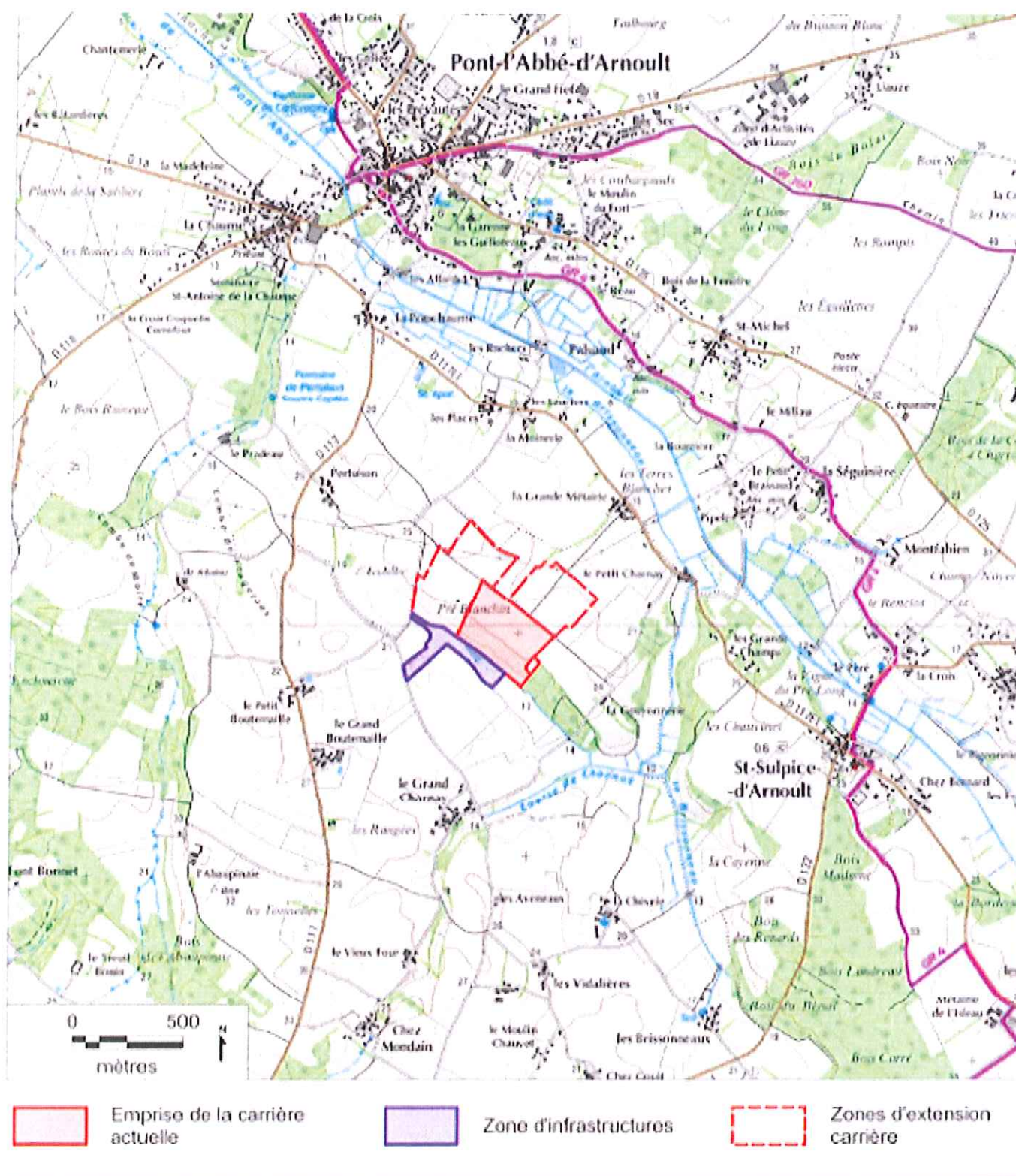


Michel TOURNAIRE

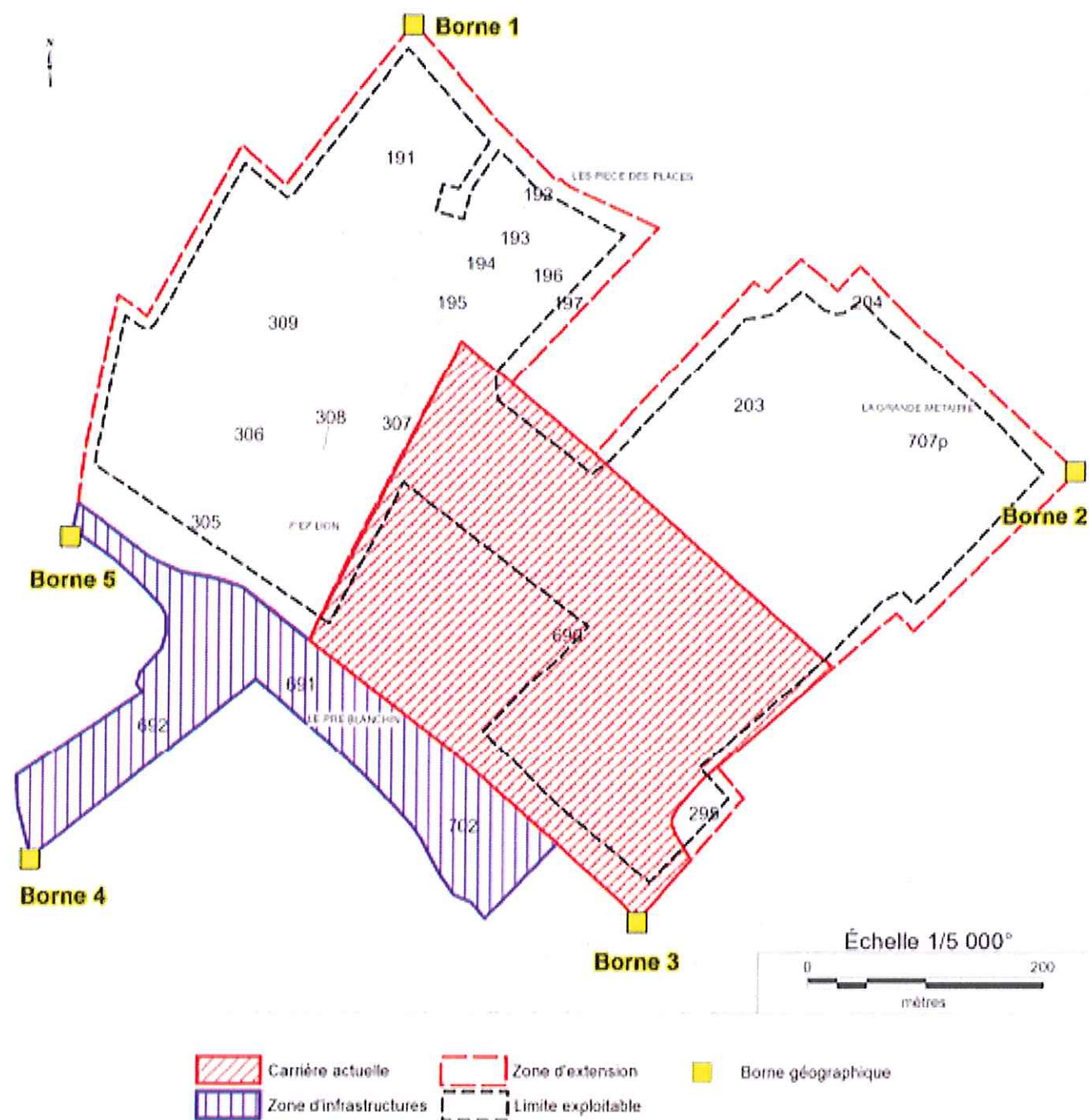
LISTE DES ANNEXES :

- annexe 1 : Plan de situation,
- annexe 2 : Plan parcellaire
- annexe 3 : Phasage d'exploitation
- annexe 4 : Plan de remise en état
- annexe 5 : Emplacements des zones à émergence réglementée et des points de contrôles
- annexe 6 : Zone de protection à observer pour l'exécution de travaux au voisinage de la ligne aérienne de 90 000 V
- annexe 7 : Cote d'exploitation de la base de la carrière – localisation des piézomètres
- annexe 8 : Plan de calcul des garanties financières.

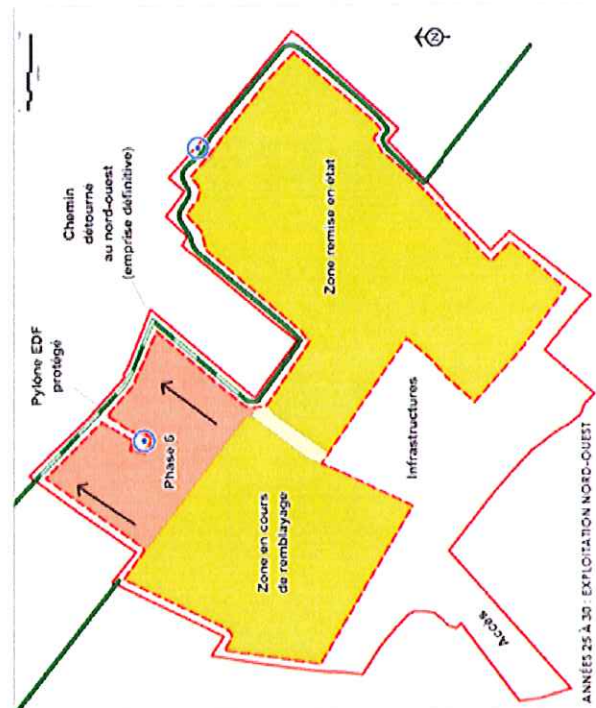
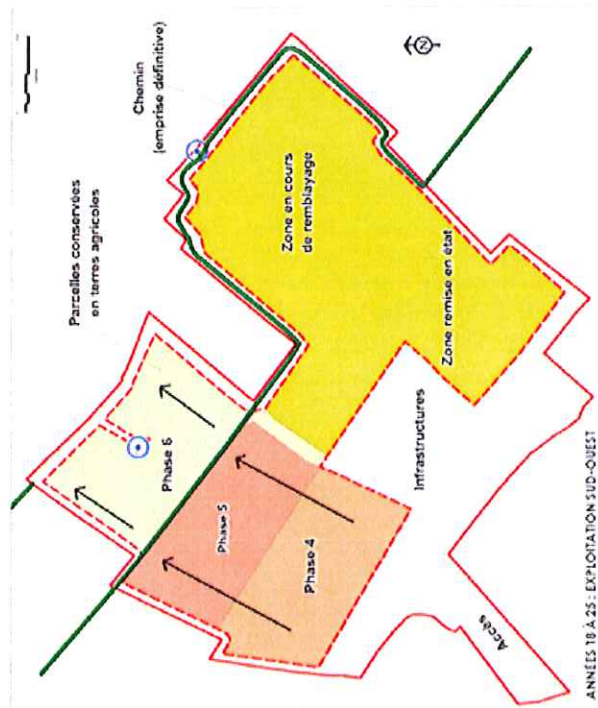
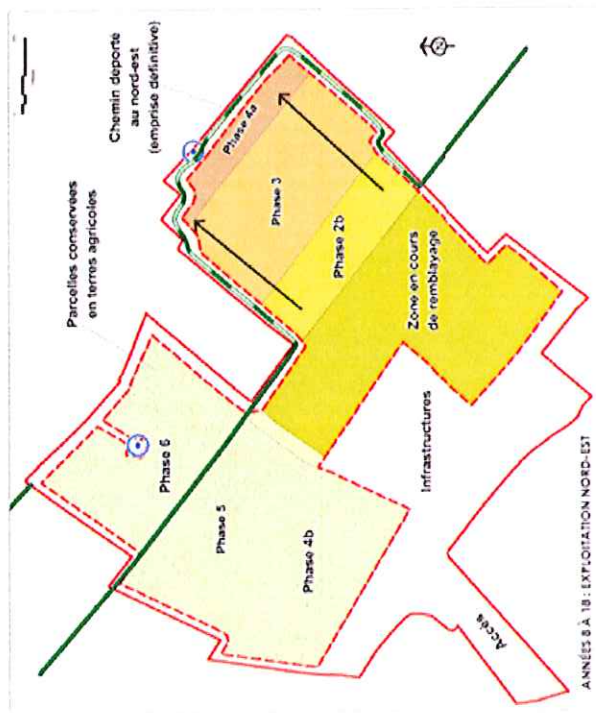
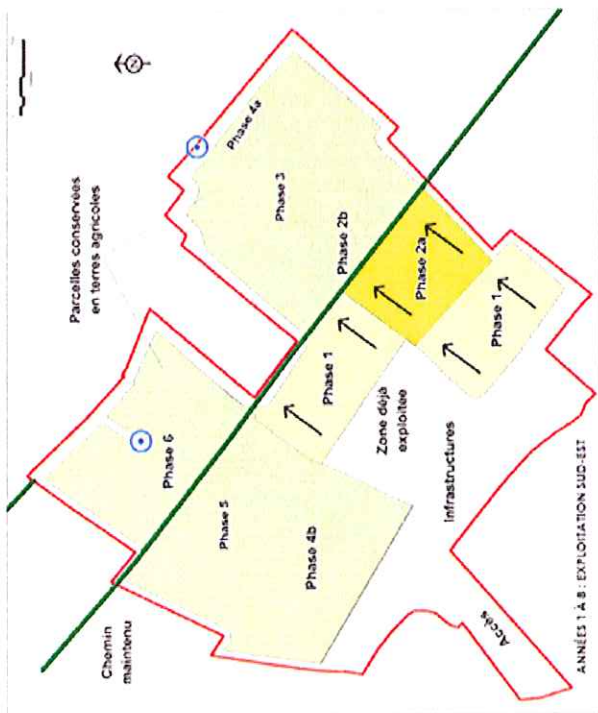
ANNEXE 1 : PLAN DE SITUATION



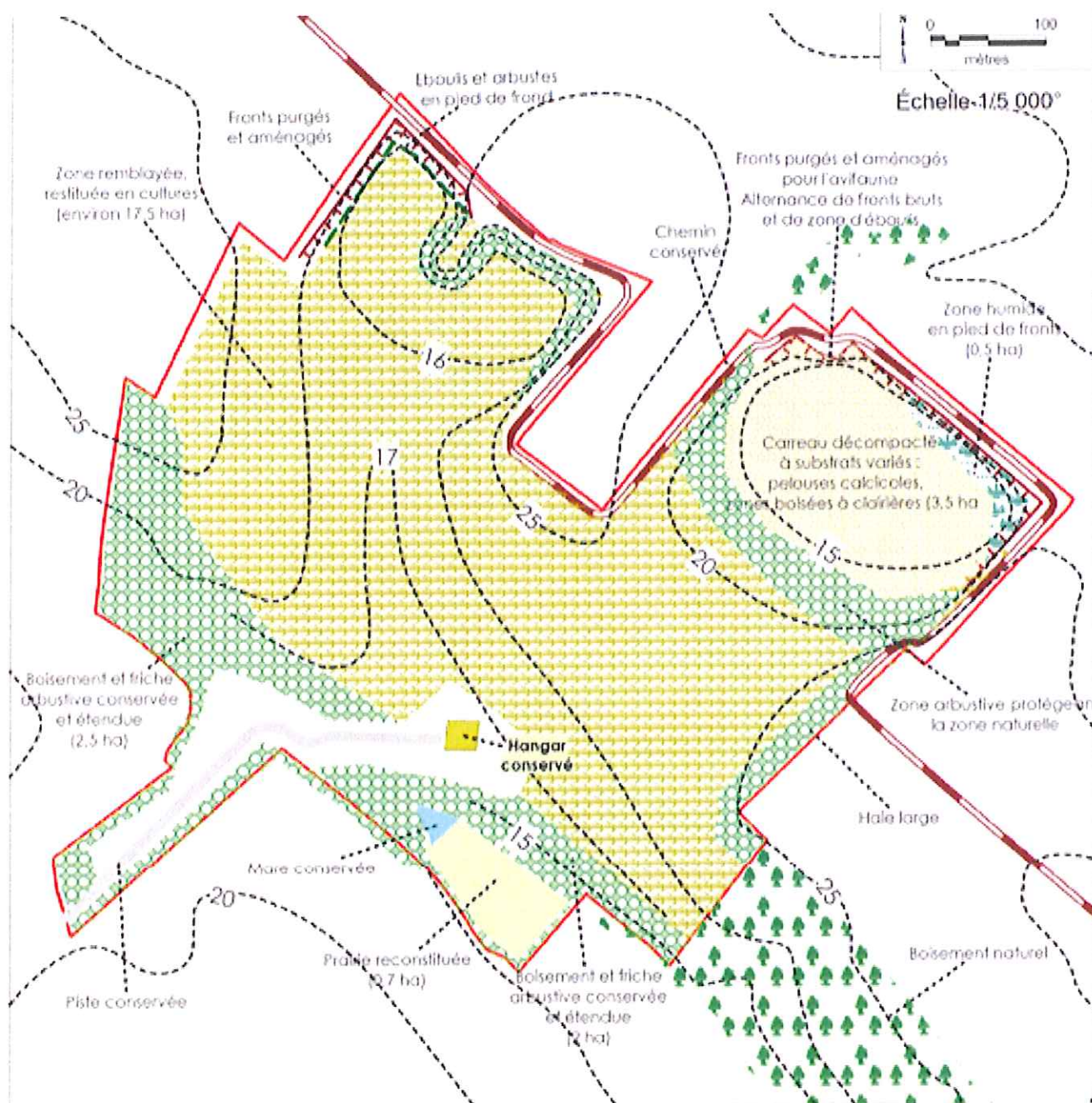
ANNEXE 2 : PLAN PARCELLAIRE



ANNEXE 3 : PHASAGE D'EXPLOITATION

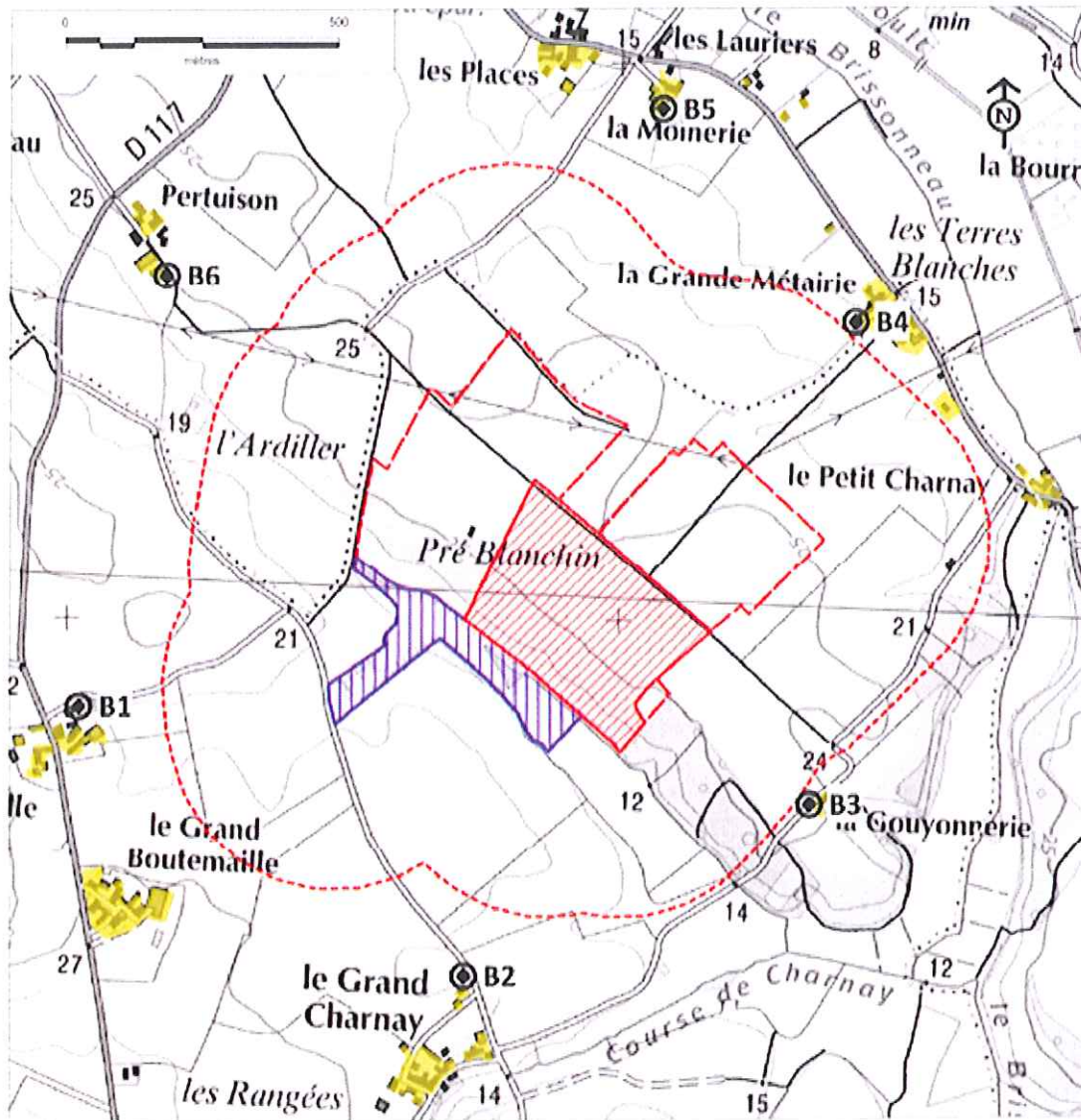


ANNEXE 4 : PLAN DE REMISE EN ÉTAT



ANNEXE 5 : EMBLEMENTS DES ZONES À ÉMERGENCE RÉGLEMENTÉE ET DES POINTS DE CONTRÔLE

Point de contrôle	Phases 1 à 3	Phases 4 à 6
B1 – Le Petit Boutemaille	OUI	OUI
B2 – Le Grand Charnay	OUI	OUI
B3 – Gouyonnerie	OUI	NON
B4 – La Grande Métairie	OUI	NON
B5 – La Moinerie	NON	OUI
B6 – Pertuisson	NON	OUI

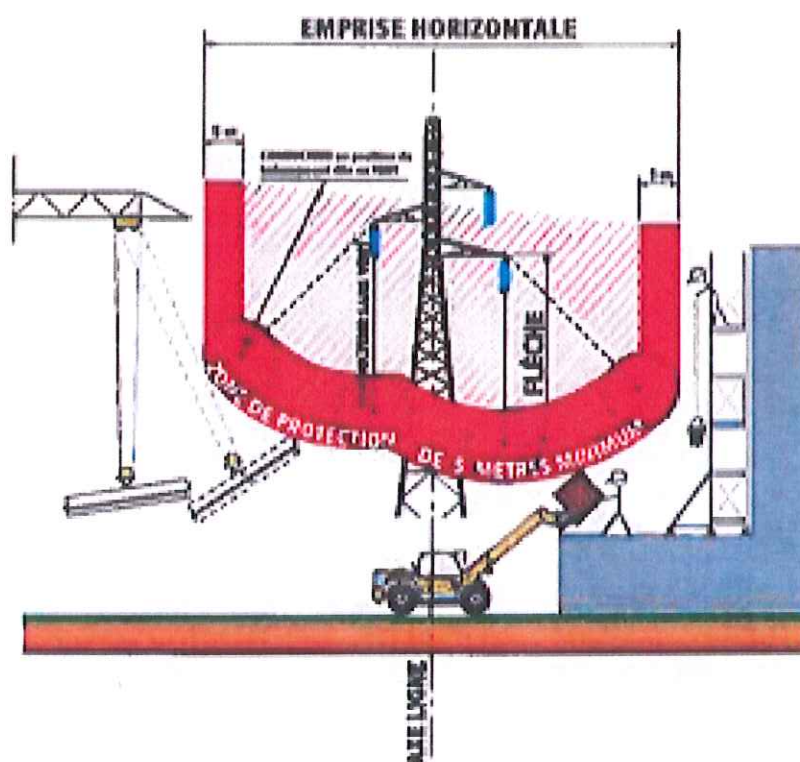


ANNEXE 6 : ZONE DE PROTECTION À OBSERVER POUR L'EXÉCUTION DE TRAVAUX AU VOISINAGE DE LA LIGNE AÉRIENNE DE 90 000 V

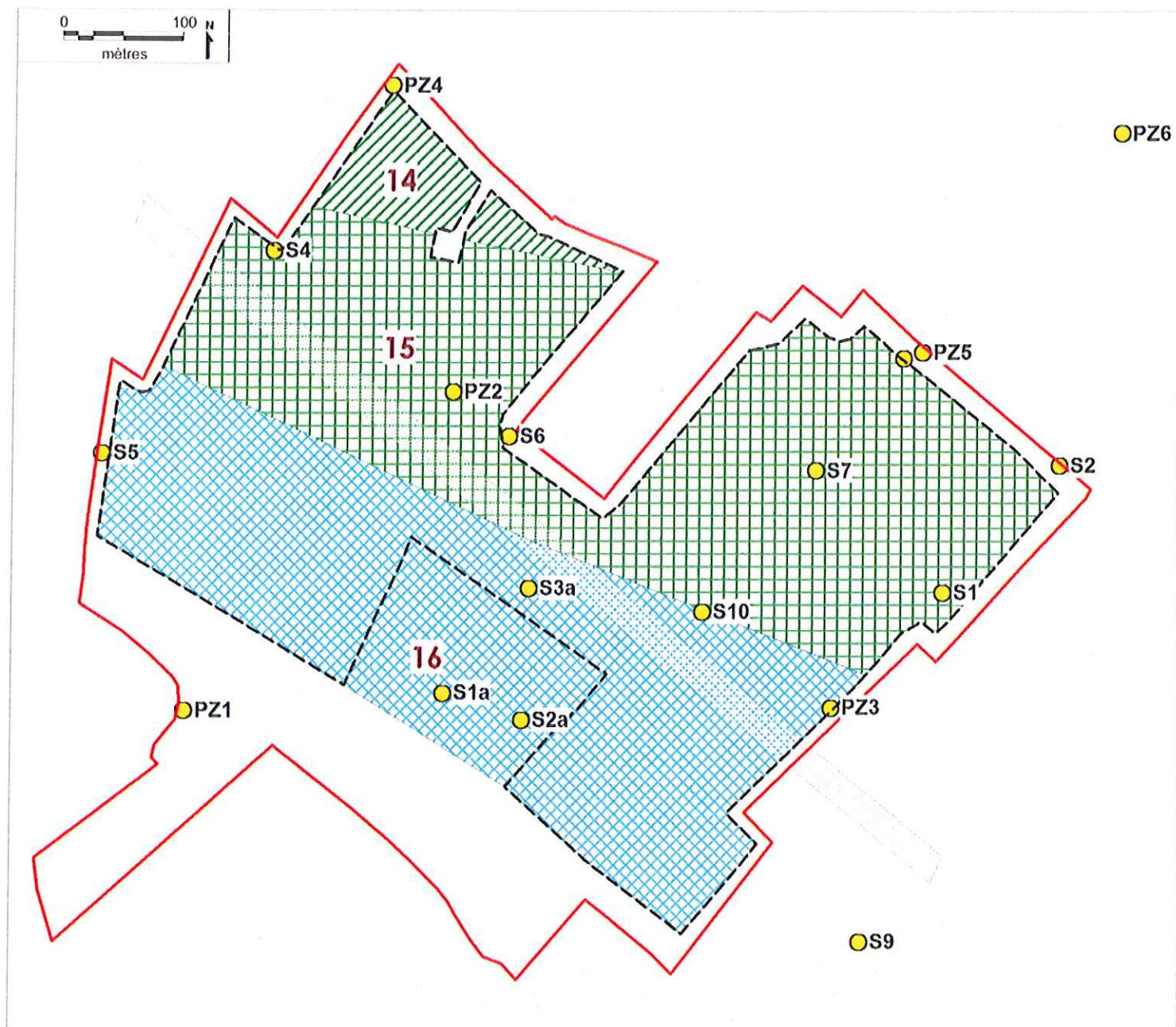
Zone de protection de la ligne dans le plan vertical



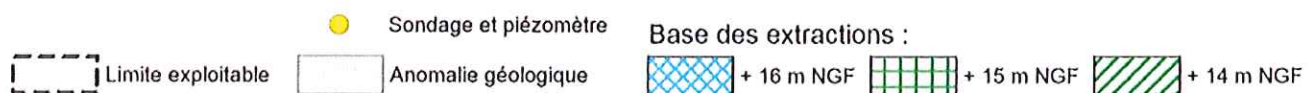
Zone de protection de la ligne dans le plan horizontal



ANNEXE 7 : COTE D'EXPLOITATION DE LA BASE DE LA CARRIÈRE – LOCALISATION DES PIÉZOMÈTRES



Note : les sondages S1a à S3a ont été réalisés en 2008 et S1 à S10 en 2013.



ANNEXE 8 : PLAN DE CALCUL DES GARANTIES FINANCIERES

